



॥ सूर्य मे आउसं ॥

# શ્રુતદીપ

વિક્રમ સંવત ૨૦૭૫ • વર્ષ : ૩ • અંક : ૨ • ઓક્ટોબર ૨૦૧૯

## ॥ળમો બંધીએ લિવીએ॥

મુનિશ્રી વૈરાઞ્યરતિવિજય ગણી

### બ્રાહ્મી સતી

જૈન પરંપરામાં બ્રાહ્મી સતી વિશેષ સ્થાન ધરાવે છે. શ્રી કલ્પસૂત્ર, સમવાયાંગ સૂત્ર, આવશ્યક નિર્યુક્તિ, જમ્બૂદ્વીપ પ્રહસિ વગેરે સૂત્રમાં બ્રાહ્મી સતીનો ઉલ્લેખ આવે છે. તેમાં જણાવ્યું છે કે - બ્રાહ્મી ભગવાન શ્રી ઋષભદેવના પત્ની સુમંગલાથી જન્મેલા પુત્રી હતા. તેમની ઉંચાઈ પાંચસો ધનુષ હતી. તેમના પિતાએ તેમને સૌ પ્રથમ લેખનકલા શીખવી હતી અને તેથી લિપિનું નામ **બંભી (બ્રાહ્મી)** પડ્યું. ભગવાન શ્રીઋષભદેવ પાસે દીક્ષા લેનારા તેઓ સૌ પ્રથમ સ્ત્રી હતા. આ કારણે ત્રણ લાખ શ્રમણીઓના સમૂહના નાયિકા હતા. ભગવાન શ્રીઋષભદેવે સુંદરી સાથે તેમને બાહુબલિને સન્માર્ગ દેખાડવા મોકલ્યા હતા. ચોરાશી લાખ પૂર્વ વર્ષનું આયુષ્ય પૂર્ણ કરીને તે મોક્ષ પામ્યા હતા.



બ્રાહ્મી સતીને ત્રણ બાબતે યાદ કરવામાં આવે છે.

- ૧) તેઓ બ્રાહ્મી લિપિના જનેતા હતા.
- ૨) તેઓ પહેલા સાધ્વીજી હતા.
- ૩) તેમણે બાહુબલિજીને પ્રતિબોધ કર્યો હતો.

### બ્રાહ્મી સતીનો પૂર્વભવ

બ્રાહ્મીનો પિતા શ્રીઋષભદેવ સાથે સંબંધ પૂર્વભવથી હતો. જીવાનંદ વૈદ્યના ભવમાં બ્રાહ્મીનો આત્મા ગુણાકર નામનો શ્રેષ્ઠિપુત્ર હતો. તે છ જણાએ એક ગ્લાન મહાત્માની સેવા કરીને પ્રકૃષ્ટ પુણ્ય ઉપાર્જિત કર્યું હતું.

ત્યાર પછીના મનુષ્યભવમાં તેમનું નામ 'પીઠ' હતું. તેમણે સાધુમહાત્માઓની જબરદસ્ત વૈયાવર્ય કરનારા બાહુ-સુબાહુ મુનિની પ્રશંસા સાંભળી ઈર્ષ્યા થઈ તેથી તેમણે સ્ત્રી નામકર્મ બાંધ્યું. આ કારણે તેઓ અંતિમભવમાં સ્ત્રી થયા. ભગવાન ઋષભદેવને બે પત્નીઓ હતી સુનંદા અને સુમંગલા. તેમાં બ્રાહ્મી સુનંદાની પુત્રી હતા. ભરત અને બ્રાહ્મી જોડિયા ભાઈ-બહેન હતા.

દિગંબર પરંપરા પ્રમાણે પૂર્વભવમાં બ્રાહ્મીનો ભગવાન ઋષભદેવ સાથે વિશેષ સંબંધ જણાતો નથી. તેઓ આઠ મિત્રો હતા. ભગવાન વૃષભદેવની પત્ની યશસ્વતી હતી. તેમને સો પુત્રો બાદ પુત્રી થઈ. ભગવાન વૃષભદેવ બ્રહ્મા કહેવાય છે તેથી તેમની પ્રથમ પુત્રી **બ્રાહ્મી** નામે પ્રસિદ્ધ થઈ.

**આદિપુરાણમાં** સોળમા પર્વમાં (શ્લોક ૭૨થી ૧૧૭) કલાપ્રવર્તનનું વિગતે વર્ણન છે. તેમાં જણાવ્યું છે કે- એક વાર ભગવાને બ્રાહ્મી અને સુંદરી બંનેને બોલાવી પોતાના ખોળામાં બેસાડી. તેમના માથે હાથ ફેરવ્યો અને વિદ્યાનું મહત્ત્વ સમજાવ્યું. ત્યાર પછી સોનાના પાટલા પર શ્રુતદેવીની સ્થાપના કરીને જમણા હાથે **વર્ણમાલા** અને ડાબા હાથે **અંકશાસ્ત્ર** શીખવ્યું. સહુથી પહેલા **સિદ્ધ નમઃ** ॥ એ મંગલ શીખવ્યું. ત્યાર પછી વ્યાકરણ, છંદ, અલંકાર વિદ્યાઓ શીખવી. આદિપુરાણમાં બંને બહેનોને સરસ્વતી જેવી દર્શાવી છે.

### બ્રાહ્મી લિપિ સ્તુતિ

શાસ્ત્રોમાં બ્રાહ્મી સતીને સરસ્વતીના અવતાર તરીકે યાદ કરવામાં આવ્યાં છે.

**શ્રી ભગવતીસૂત્રમાં** બ્રાહ્મી લિપિને નમસ્કાર કરવામાં આવ્યો છે.

કોઈક અજ્ઞાત મહાપુરુષે **મહાસતી કુલકમાં** બ્રાહ્મી સતીને મરૂદેવી પછી પહેલા શીલવતી પાપરહિત મહાસતી તરીકે યાદ કર્યાં છે.

તેરમી-ચૌદમી સદીમાં પૂજ્ય આચાર્ય શ્રી ધનેશ્વરસૂરિજી મહારાજે **શત્રુંજયમાહાત્મ્ય**ની રચના કરી તેમાં બ્રાહ્મીસતીને આ રીતે યાદ કર્યાં છે. ભરત મહારાજા અને બાહુબલિજી વચ્ચે યુદ્ધ સમાપ્ત થઈ ગયું તે પછી તેમ જ શ્રી પુંડરીક સ્વામિજી નિર્વાણ પામ્યા તે પછી ભગવાન ઋષભદેવ વિનીતા (આજની અયોધ્યા) નગરીમાં પધાર્યા. પ્રભુએ સંઘયાત્રાનું મહત્ત્વ વર્ણવ્યું. ભરત મહારાજાને પ્રેરણા મળી અને તેઓ સંઘયાત્રા સાથે શત્રુંજય આવ્યા. ત્યાં પરમાત્માની પ્રતિષ્ઠા કરી. પૂજા કરીને ભગવાન ઋષભદેવની સ્તુતિ કરી. ત્યાર પછી પ્રથમ સિદ્ધ શ્રી મરૂદેવી માતાનાં ચૈત્યમાં ગયા. તેમની સ્તુતિ કરી. ત્યાર પછી બ્રાહ્મી સતીના ચૈત્યમાં ગયા અને તેમની સ્તુતિ કરી. તેમાં બ્રાહ્મી સતીનું વર્ણન આ રીતે કરવામાં આવ્યું છે.

બ્રાહ્મી સતી સર્વ વિશ્વની સ્થિતિને જાણે છે. યોગીઓ બ્રાહ્મી સતીનું ધ્યાન ધરે છે. બ્રાહ્મી સતીનો સ્વભાવ સ્થિર છે, બ્રાહ્મી સતી ભવભયને હણનારા છે. બ્રાહ્મી સતી નમન કરનારાઓને તારનારા છે, બ્રાહ્મી સતી દિવ્યરૂપ છે અને દિવ્ય શક્તિવાળા છે, દેવતાઓ અને મનુષ્યો બ્રાહ્મી સતીની પૂજા કરે છે, બ્રાહ્મી સતી મંત્રસ્વરૂપી છે, શ્રી યુગાદીશના પુત્રી બ્રાહ્મી સતી વિશ્વમાતા છે. બ્રાહ્મી સતી જગતના બધા જીવોનો શ્વાસ છે. અને બ્રાહ્મી સતીને કારણે આ જગતમાં સર્વ પદાર્થો જાગૃત છે. યોગીઓ બ્રાહ્મી સતીને પોતાનાં હૃદયકમલમાં રાખી નિરંતર સ્મરણ કરે છે. બ્રાહ્મી સતી ઉચ્ચલ શીલધારી છે. બ્રાહ્મી સતી શબ્દબ્રહ્મને જન્મ આપનારા છે.

ચૌદમી સદીમાં પૂજ્ય આચાર્ય શ્રી જિનપ્રભસૂરિજી મહારાજે શ્રેણિક રાજાના જીવનને વર્ણવતાં કાવ્યની રચના કરી તેના મંગલસ્લોકમાં બ્રાહ્મીસતીને આ રીતે યાદ કર્યા છે. ભગવાન ઋષભદેવ વિશ્વના ઉપકાર માટે આખી અક્ષરમાળા સહુથી પહેલા બ્રાહ્મીને કહી હતી.

પંદરમી સદીમાં શ્રી પૂજ્ય આચાર્ય શ્રી મુનિસુંદરસૂરિજી મહારાજે **સુમુખનૃપ કથા** મંગલસ્લોકમાં બ્રાહ્મીસતીને આ રીતે યાદ કર્યા છે. બ્રાહ્મી સતી કલ્પલતા જેવી છે. તેનાં કાવ્યપુષ્પોને મેળવીને વિદ્વાનો ગ્રંથની માળા ગુંથે છે.

સોળમી સદીમાં શ્રી પૂજ્ય આચાર્ય શ્રી દાનસૂરિજી મહારાજના અજ્ઞાત શિષ્યે **સાધારણ જિનસ્તવન**ની રચના કરી છે. તેમાં બ્રાહ્મી સતીને શ્રુતદેવી તરીકે નવાજ્યા છે. બ્રાહ્મીસતી વિદ્વાનોને બુદ્ધિ આપનાર, ગુણોની ખાણ કહ્યા છે.

સત્તરમી સદીમાં શ્રી ગુણવિજયજી ઉપાધ્યાયે પૂજ્ય આચાર્ય શ્રી સેનસૂરિજી મહારાજના જીવનને વર્ણવતાં કાવ્ય પર ટીકા લખી તેના મંગલસ્લોકમાં બ્રાહ્મીસતીને બ્રહ્મચારિણી રૂપે યાદ કર્યા છે.

સત્તરમી સદીમાં શ્રી સમયસુંદરજી ઉપાધ્યાયે એક વાક્યના આઠ લાખ અર્થ વર્ણવતાં ગ્રંથની રચના કરી તેના મંગલસ્લોકમાં બ્રાહ્મીસતીને આ રીતે યાદ કર્યા છે. બ્રાહ્મી સતી ઈચ્છિત ફળનું વરદાન આપનારી છે.

અઠારમી સદીમાં પૂજ્ય આચાર્ય શ્રી લક્ષ્મીસૂરિજી મહારાજે જ્ઞાનપંચમીના દેવવંદનમાં બ્રાહ્મીસતીને આ રીતે યાદ કર્યા છે.

**શ્રી શ્રુતદેવી ભગવતી જે બ્રાહ્મી લિપિ રૂપ,**

**પ્રણમે જેને ગોયમા હું વંદું સુખરૂપ, (જ્ઞાનપંચમી દેવવંદન-૧)**

ઓગણીસમી સદીમાં પૂજ્ય આચાર્ય શ્રી જ્ઞાનવિમલસૂરિજી પૂજાવિધિ સ્તવનમાં બ્રાહ્મી સતીના આ રીતે ગુણ ગાયા છે.

**શ્રી જિનવદનનિવાસિની સમરી સારદ માય,**

**પંચમ અંગિ ધુરી ભલી બ્રાહ્મી લિપિ કહેવાય.**

**(પૂજાવિધિ સ્તવન જ્ઞાનવિમલસૂરિ જૈનાનંદ હ.પ્ર. ૧૧૯૩)**

દીવાળીમાં લોકો શારદા પૂજન કરે છે તેમાં બ્રાહ્મી સતીને આ રીતે યાદ કરે છે.

**ભગવતી સૂત્રે ધૂર નમી બંભી લિપિ જયકાર,**  
**લોક લોકોત્તર સુખ ભણી ભાખી લિપિ અઠાર.**

આ સિવાય બ્રાહ્મી સતીની આરતી પણ કરે છે.

આરતી : બ્રાહ્મીલિપિ

**જય જય આરતી બ્રાહ્મી તુમારી તુજ સેવા સંસાર નિવારી**  
**જનહિત માટે એહ જગતમાં, લિપિ અષ્ટદશ તેજપ્રસારી**  
**બાહુબલીને ઉપન્યું કેવલ, તાહરી કૃપાથી ઋષભકુમારી**  
**પંચમ કાલમાં કલ્પતરુ તું, દાસતાણા વાંછિત પૂરનારી**

## બ્રાહ્મી લિપિ

વૈદિકમત પ્રમાણે બ્રાહ્મી લિપિની ઉત્પત્તિ બ્રહ્માના મુખથી થઈ છે.

આધુનિક સંશોધનકારોના મતે બ્રાહ્મી લિપિની ઉત્પત્તિનું કોઈ એક મૂળ દેખાતું નથી. અંગ્રેજોએ બ્રાહ્મીલિપિની ઉત્પત્તિ વિષે અનેક પ્રસ્થાપનાઓ રજૂ કરીને તે ભારત બહારથી આવી છે તે સાબિત કરવા પ્રયાસ કર્યો પરંતુ આ

બધી જ પ્રસ્થાપનાઓ નિર્મૂળ સાબિત થઈ છે.

ઐતિહાસિક અધ્યયન અનુસાર વર્તમાન ભારતીય લિપિઓના વિકાસને ત્રણ કાલખંડમાં વહેંચી શકાય. (૧) **પ્રાચીન કાળ** (ઈસવીસન પૂર્વ ૫૦૦થી ઈસવીસન પૂર્વ ૩૦૦ સુધી) (૨) **મધ્ય કાળ** (ઈસવીસન પૂર્વ ૩૦૦થી ઈસવીસન ૧૦૦૦ સુધી) (૩) **આધુનિક કાળ** (ઈસવીસન ૧૦૦૦થી આજ સુધી)

બ્રાહ્મી લિપિના ઈસવીસન પૂર્વ ૫૦૦થી ઈસવીસન ૭૫૦ સુધીના પ્રત્યક્ષ પ્રમાણ મળે છે. વર્તમાનમાં બ્રાહ્મી લિપિમાં લખાયેલો સહુથી જૂનો ૨૫૦૦ વરસ પહેલાનો લેખ બસ્તિ જનપદના પીપરવા ગામના (હાલ પાકિસ્તાન) સ્તૂપમાં મળે છે. તે પહેલાનો એક પણ લેખ મળતો નથી.

૨૩૦૦ વર્ષ પહેલા ઈસવીસન પૂર્વ ૩૦૦માં સમ્રાટ અશોક થઈ ગયો તેના ઘણા અભિલેખ આ લિપિમાં મળે છે. તેની ભાષા પ્રાકૃત છે. વાયવ્ય પ્રાંત છોડીને સમગ્ર ભારતમાં બ્રાહ્મી લિપિ વ્યાપકરૂપે પ્રચલિત હતી. તેના પ્રાચીનતમ અભિલેખ (આ સ્તૂપ સમ્રાટ અશોકના સમય પહેલાનો છે), નેપાળના તરાઈમાં મળે છે તેમ જ અજમેર પાસે વડલી ગામમાં મળે છે.

**પણવણા સુત** નામના જૈન આગમમાં તથા

**લલિતવિસ્તર** નામના બૌદ્ધ ગ્રંથમાં ચોસક લિપિઓનો ઉલ્લેખ છે. તેમ છતાં પ્રાચીન શિલાલેખોમાં **બ્રાહ્મી** અને **ખરોષ્ટી** લિપિ જ જોવા મળે છે.

હમણાં જોવા મળતી બ્રાહ્મી લિપિની વર્ણમાલા અશોકના સમયની છે. શિલાલેખોમાં તેને ધર્મલિપિ કહેવામાં આવે છે.

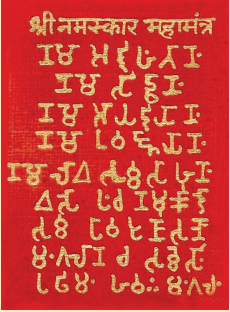
**વર્તમાન ભારતની તમામ લિપિઓનો ઉદ્ભવ બ્રાહ્મી લિપિથી થયો છે.** બ્રાહ્મી લિપિ આટલી મહત્વપૂર્ણ હોવા છતાં આપણા દેશના વિદ્વાનો સદીઓ પૂર્વે બ્રાહ્મી લિપિને ભૂલી ગયા હતા. ચૌદમી સદીમાં ફિરોજ શાહ તુઘલખ (ઈસવીસન ૧૩૫૧-૧૩૮૮) તથા અકબરના સમયમાં (ઈસવીસન ૧૫૫૬-૧૬૦૫) બ્રાહ્મી લિપિ વાંચી શકે તેવો એક પણ વિદ્વાન ન હતો. તુઘલખે પંજાબના અંબાલા જિલ્લાના ‘ટોપટા’ અને ‘મીરત’ ગામમાં રહેલા અશોકના લેખ દિલ્હી મંગાવ્યા. તેના દરબારના વિદ્વાનોને તે વાંચવા કહ્યું પણ કોઈ જ વાંચી શક્યું નહીં. આ વાત ‘શમ્સ-ઇજસિરાજ’ (તારીખ-ઇ-ફિરાઝશાહી)માં લખી છે. તે જ રીતે અકબરે પણ તેવો પ્રયત્ન કર્યો પણ તે વિક્ષણ રહ્યો. કેવળ જૈન પરંપરામાં ગણ્યા ગાંઠ્યા વિદ્વાનોને તેનું જ્ઞાન હશે એવું અનુમાન થઈ શકે છે.

## બ્રાહ્મી લિપિની ઉકેલણી

બ્રાહ્મી લિપિ વાંચવા અંગ્રેજોએ અપાર મહેનત કરી. ઈ.સ. ૧૭૫૫માં સર ચાર્લ્સ મેલેટે, ઈલોરાની ગુફાઓમાંથી શોધાયેલા કેટલાય બ્રાહ્મી લિપિના લેખોની છાપ તૈયાર કરીને સર વિલિયમ જોન્સને મોકલી આપી, ત્યાંથી ઉકેલવા માટે વિલ્ફોર્ડને મોકલાઈ. તે ઉકેલી શક્યા નહિ.

ટોમ કોરિયટ નામના પ્રવાસીએ દિલ્હી પાસેના સ્તમ્ભ ઉપરનો અશોકનો લેખ જોયો. પછી તેણે એલ. વ્હીટકર ને પત્રમાં જણાવ્યું: ‘આ દેશના દિલ્હી નામના એક શહેરમાં હું ગયો. ત્યાં મહાન સિકંદરે ભારતના રાજા પોરસ ઉપરના પોતાના મહાવિજયની સ્મૃતિમાં એક મોટો વિજયસ્તંભ ઊભો કર્યો છે જે આજે પણ ત્યાં છે.’ પરિણામે યૂરોપથી આવતા બધા પ્રવાસીઓ એમ જ માનવા લાગ્યા કે આ લેખ ગ્રીકમાં લખાયો છે.

ઈ.સ. ૧૮૩૪-૩૫માં આ શિલાલેખોના લખાણનો સારાંશ જાણવાની તીવ્ર ઇચ્છાથી જેમ્સ પ્રિન્સેપે અલાહાબાદ, રઢિયા તથા મઠિયા પાસે આવેલા સ્તંભો પરના લેખોની છાપ મંગાવી અને એ બધામાં અક્ષરોનું કોઈ સામ્ય છે કે કેમ તે જોવા માટે દિલ્હીના લેખ સાથે સરખાવી જોયા. એ ચારેને તુલના માટે પાસે પાસે ગોઠવ્યા તો સમજાયું કે એ ચારેમાં એક જ શબ્દો વાપરેલા હતા! ખૂબ આશા સાથે તેમણે અલાહાબાદના લેખના અક્ષરોને છૂટા પાડ્યા અને તેમને સરળતાથી સમજાયું કે ગુપ્ત લિપિની



જેમ અહીં પણ કેટલાક અક્ષરોની સાથે જોડાયેલ સ્વરની માત્રાઓને સૂચવતાં ચિહ્નો હતાં. તેમણે એ બધું એકઠું કરીને પ્રકાશિત કર્યું (JASB ૩, પૃ.૭, પ્લેઇટ ૫). આથી તે ગ્રીક લખાણ હોવાની ભૂલભરેલી કલ્પના નિર્મૂળ થઈ ગઈ. જેમ્સ પ્રિન્સેપે (ઈસવીસન ૧૭૯૯-૧૮૪૦) મહેનત કરીને બ્રાહ્મી લિપિની વર્ણમાલા તૈયાર કરી. તેઓ **રોયલ એશિયાટિક સોસાયટી**, કલકત્તાના સેક્રેટરી હતા. તેમની શોધ પછી ભારતીય ઇતિહાસ અને સંસ્કૃતિના અધ્યયનનો એક નવો અધ્યાય શરૂ થયો.

ઈ.સ. ૧૮૩૭માં સાંચી સ્તૂપ સાથે સંબંધ સ્તંભો વગેરે ઉપર કોતરેલાં કેટલાંયે લખાણોની છાપો એકત્ર કરીને પ્રિન્સેપે સંશોધનો ચાલુ રાખ્યાં. આના પરિણામસ્વરૂપે દિલ્હી, અલાહાબાદ, સાંચી, મઠિયા, રઢિયા, ગિરનાર, ધૌલિ વગેરેમાંથી મળેલા લેખો સરળતાથી વાંચી શકાયા. આથી એ પણ નિશ્ચય થઈ ગયો કે આ બધા લેખોની ભાષા સંસ્કૃત ન હતી પરંતુ તે તે સ્થળે પ્રચલિત ભાષા અર્થાત પ્રાકૃત ભાષાઓ હતી.

બ્રાહ્મી લિપિ વાંચવા અંગ્રેજોની જેમ દેશના વિદ્વાનોએ પણ અપાર મહેનત કરી હતી. બ્રાહ્મી લિપિમાં લખાયેલા શિલાલેખોને ઉકેલવામાં ભારતીય આદિ પુરુષ **ભગવાનલાલ ઈંદ્રજી** હતા. તેઓ ઈસવીસન ૧૮૩૯ જૂનાગઢમાં જન્મેલા. માત્ર અઢાર વરસની ઉંમરે ગિરનારની છત્રછાયામાં આપ મેળે લિપિવિદ્ બન્યા. તેમણે કલિંગના રાજા ખારવેલ, ઉદયગિરિની ગુફાઓ, બિહારમાં બરાવતીની ગુફાઓમાં લખેલી લિપિ ઉકેલી અહેવાલો લખ્યા. યુનિવર્સિટીઓના દ્વારો ખખડાવ્યા વગર પુરાતત્ત્વ ક્ષેત્રે મોખરાનું સ્થાન પ્રાપ્ત કર્યું. તેમને પુરાતત્ત્વ વિદ્યાના ભારતીય આદ્યપુરુષ કહેવાય છે.

પાંડુ વંશના રાજા તીવરદેવની પેટિકાશીર્ષક (વાકાટક રાજવંશની લિપિ)માં લખાયેલો લેખ વાંચવાનું શ્રેય **શ્રી વર્ભ(ધર્મ)સૂરિજી** નામના જૈન સાધુને છે. ઈસવીસન ૧૮૧૮ થી ૧૮૨૩ સુધી કર્નલ ટોડ-એ રાજસ્થાન ગુજરાત અને મધ્યભારતના સાતમીથી પંદરમી સુધીના કેટલાક લેખ શોધી કાઢ્યા. તે લેખ યતિ જ્ઞાનચંદ્રે વાંચ્યાં.

બ્રાહ્મી લિપિમાં પૂર્ણ વિકસિત વર્ણમાલા છે. તે એક વૈજ્ઞાનિક લિપિ છે. તે સામી વગેરે લિપિઓથી શ્રેષ્ઠ છે. કેમ કે તે જેવી રીતે બોલાય છે તે જ રીતે લખાય છે. તેમાં ભારતીય ભાષાનાં દરેક અક્ષર લખી શકાય છે. તેમાં સ્વરો અને વ્યંજનોની સંખ્યા નિશ્ચિત છે. સ્વરોના ભ્રસ્વ, દીર્ઘ વગેરે ભેદ દર્શાવવાનાં ચિહ્ન પણ છે. ઉચ્ચારણ માટેના તમામ ચિહ્નો છે. આમ તે સમયના સભ્ય સંસારની બીજી બધી જ લિપિ કરતા બ્રાહ્મી લિપિ શ્રેષ્ઠ હતી. આ લિપિ પ્રાકૃત અને સંસ્કૃત ભાષામાં વપરાતી હતી.

કાળના પ્રવાહ સાથે બ્રાહ્મી લિપિમાં પરિવર્તન થયાં અને તેમાંથી ભારતની પ્રાદેશિક લિપિઓનો જન્મ થયો. **ભારત દેશની નાગરી, ગુરુમુખી, બાંગલા, અસમી, ઉડિયા, ગ્રંથ વગેરે લિપિઓનો જન્મ બ્રાહ્મી લિપિથી થયો છે. એટલું જ નહીં. ભારતના પડોશી તિબેટ, થાઈલેંડ, મ્યાંમાર (બ્રહ્મદેશ), કંબોડિયા, શ્રીલંકા, લાઓસ, નેપાળ જેવા દેશોની લિપિનું મૂળ પણ બ્રાહ્મી લિપિ છે.**

પરવર્તી સમયમાં બ્રાહ્મી લિપિ મુખ્યત્વે બે ધારાઓમાં વહેંચાઈ.

૧) ઉત્તરી ધારા અને ૨) દક્ષિણી ધારા.

બ્રાહ્મી લિપિ શીખવામાં ખૂબ સહેલી છે. માત્ર એક દિવસમાં શીખી શકાય છે. બ્રાહ્મી લિપિમાં તાડપત્ર પર કે કાગળ પર શાસ્ત્રો લખાયા નથી. આ લિપિમાં કેવળ શિલાલેખો લખાયા છે.

**મહાવીર જૈન આરાધના કેંદ્ર-કોબા, લા.દ. સંસ્કૃતિ વિદ્યામંદિર-અમદાવાદ**માં બ્રાહ્મી લિપિ શીખવાય છે. પૂનામાં **શ્રુતભવન સંશોધન કેંદ્ર**માં પણ બ્રાહ્મી લિપિ શીખવાય છે. **પં. ઉત્તમકુમાર સિંહ** બ્રાહ્મી લિપિ શીખવે છે. દિગંબર પરંપરા બ્રાહ્મી લિપિ શીખવા-શીખવવામાં વધુ સક્રિય છે. સોલાપુરમાં **મહાવીરજી શાસ્ત્રી** બ્રાહ્મી લિપિ શીખવે છે. તેમણે ગુજરાતી, હિંદી કે અંગ્રેજી બારાખડીની સચિત્ર પુસ્તિકાની જેમ **બ્રાહ્મી લિપિની સચિત્ર પુસ્તિકા** પ્રગટ કરી છે.

જેને પ્રાચીન શાસ્ત્રોનું સમીક્ષાત્મક સંપાદન કરવું છે તેને માટે બ્રાહ્મી લિપિનો વૈજ્ઞાનિક અભ્યાસ અનિવાર્ય છે. બ્રાહ્મી લિપિ ભારતની તમામ લિપિઓની જનેતા છે. એટલે ભારતની તમામ લિપિના વર્તમાન વળાંકોનું મૂળ બ્રાહ્મી લિપિમાં છે. હસ્તપ્રતમાં બરાબર ન વંચાતો અક્ષર ઉકેલવો હોય તો તેના વળાંકોનું મૂળ ઓળખવા બ્રાહ્મી લિપિનું જ્ઞાન જોઈએ. ઉદાહરણ તરીકે પાટણમાં **પુષ્પાવતી ચરિત્ર**ની દસમી સદીની તાડપત્રની પ્રત છે. તેમાં ‘ઙ’ વર્ણ ૦,૦ આ રીતે લખેલો છે. બ્રાહ્મી લિપિમાં ‘ઙ’ ૦,૦ આ રીતે લખાય છે. આ જાણકારી હોય તો પ્રાચીન લિપિ ઉકેલવી સરળ બની જાય અને સંપાદન પ્રામાણિક બને.

### પ્રાચીન શ્રુતસંપાદાના સમુદ્ધાર અર્થે સમુદ્ધાર સહયોગ આપનારા મહાનુભાવ

- પૂ. સા. શ્રી જિનરત્નાશ્રીજી મ.સા.ની પ્રેરણાથી શ્રી અંકલેશ્વર શ્વેતાંબર મૂર્તિપૂજક જૈન સંઘ, અંકલેશ્વર
- સ્વ. વરજુબાઈ યુનિલાલજી મુથા પરિવાર, પુના
- શ્રી શ્વેતાંબર મૂર્તિપૂજક જૈન સંઘ, જુના નાગરદાસ રોડ, અંધેરી
- શ્રી હસમુખભાઈ મનસુખલાલ શાહ, મુંબઈ
- શ્રી જૈન શ્વેતાંબર મહાજન ટ્રસ્ટ, કરચેલિયા, સુરત
- ઋત્વા વૈભવકુમાર દલાલ, અમદાવાદ
- શ્રી આદેશ્વર મહારાજ મંદિર ટ્રસ્ટ, ગોટીવાલા ધડા, પુના
- શ્રી વિમલનાથસ્વામી જૈન શ્વેતાંબર મુર્તિપૂજક ટ્રસ્ટ બિબવેવાડી, પુના
- પૂ. આ. શ્રી ચંદ્રગુપ્ત સૂ. મ. સા.ની પ્રેરણાથી એક સદ્ગૃહસ્થ
- પૂ. આ. શ્રી તીર્થભદ્ર સૂ. મ. સા.ની પ્રેરણાથી શ્રી આદિનાથ જૈન સંઘ, ચેન્નઈ
- શ્રી મનસુખલાલ ફુલચંદ શાહ પરિવાર, વલસાડ
- પૂ. આ. શ્રી ચંદ્રગુપ્તસૂ. મ. સા.ની પ્રેરણાથી એક સદ્ગૃહસ્થ

## પદાર્પણ

- શ્રુતભવનમાં પૂ. આ. શ્રી વિશ્વરત્નસાગરસૂ. મ.સા., પૂ. આ. શ્રી વિજય મોક્ષરતિસૂ. મ.સા., પૂ. પં. શ્રી તત્ત્વદર્શનવિ. ગ., પૂ. ઉપા. શ્રી વૈરાગ્યરત્નસાગરજી મ.સા., પૂ. મુ. શ્રી ચંદ્રયશવિ. મ.સા., લિંબડી સંપ્રદાયનો પૂ. સા. શ્રી સમ્યગ્દર્શનાજી મ.સા., લાઈફ કેઅર અને નેનો લાઈફ (ચેન્નઈ)ના ચેરમન શ્રી અભયકુમારજી શ્રીશ્રીમાળ, ઉઠ્ઠૈના ડો. સુભાષ જૈન, અનેકાંત જ્ઞાન મંદિર શોધ સંસ્થાન, બીનાનો સંસ્થાપક બ્ર. સંદીપજી જૈન 'સરલ'નું પદાર્પણ થયું.

## સમાચાર

- તા. ૨૩/૨૪-૦૬-૨૦૧૯ના દિવસે શ્રુતભવન સંશોધન કેંદ્ર સ્થિત નવનિર્મિત જિનાલયમાં શ્રી શ્રુત પાર્શ્વનાથ ભગવાન આદિ અગ્યાર રત્નમય પ્રતિમાનો પાવન પ્રવેશ ઉત્સાહપૂર્ણ વાતાવરણમાં સંપન્ન થયો.
- પૂ. ગુરુદેવની મુલાકાત યુવાચાર્ય શ્રી મહેન્દ્રઋષિજી મ.સા. અને પૂ. સા. શ્રી પ્રીતિસુધાશ્રીજી મ.સા.ની સાથે થઈ. સંસ્થાના વિશ્વસ્ત અને શ્રુતસેવકો દ્વારા વાપીમાં પૂ. આ. શ્રી પૂણ્યાનંદ સૂ. મ.સા., પૂ. આ. શ્રી રત્નભૂષણસૂ. મ.સા., પૂ. મુ. શ્રી આગમચંદ્રસાગર મ.સા. અને પુનાના વિવિધ સંઘમાં શ્રુતભવનની પ્રવૃત્તિઓ અને અક્ષરશ્રુતમ્ પ્રકલ્પની જાણકારી આપવામાં આવી-
- શ્રી વાસુપૂજ્યસ્વામી જૈન ટેંપલ ટ્રસ્ટ, કેંપ, પુના. નિશ્રા:- પૂ. આ. શ્રી ચંદ્રગુપ્તસૂરિજી મ.સા.
- શ્રી આદિનાથ જૈન દેરાસર, કવે રોડ, પુના. નિશ્રા:- પૂ. આ. શ્રી દેવચંદ્રસાગરસૂરિજી મ.સા.
- શ્રી જૈન શ્વેતાંબર મૂર્તિપૂજક સંઘ, ગુલટેકડી, પુના. નિશ્રા:- પૂ. ઉપા. શ્રી વૈરાગ્યરત્નસાગરજી મ.સા.
- શ્રી પંચદશા ઓસવાલ સિરોહિયા સાથ ગોટીવાલા ઘડા, ગુરુવાર પેઠ, પુના. નિશ્રા:- પૂ. પં. શ્રી વિરાગસાગરજી મ.સા.
- શ્રી વર્ધમાનસ્વામી જૈન ચેરિટેબલ ટ્રસ્ટ, સદાશિવ પેઠ, પુના. નિશ્રા:- પૂ. પં. શ્રી ભાવેશરત્નવિજયજી ગ.
- શ્રી રાજેન્દ્રગુરુ ત્રિસ્તુતિક જૈન સંઘ, ગુરુવાર પેઠ, પુના. નિશ્રા:- પૂ. મુ. શ્રી લાભેશ/લલિતેશવિજયજી મ.સા.
- શ્રી મુનિસુપાર્શ્વશાંતિ જૈન સંઘ, ઈશા પેલેસ, સેલેસબરી પાર્ક, પુના.

## પ્રતિભાવ

શ્રુતભવનને નિહાળીને આનંદ, ગૌરવ અને ધન્યતા અનુભવી. શ્રુતભવનમાં મુખ્યત્વે બે પ્રવૃત્તિ ચાલી રહી છે. એક, પ્રાચીન પ્રકાશિત-અપ્રકાશિત ગ્રંથોને પુનઃસંપાદિત-સંપાદિત કરવા. બે, પ્રાચીન હસ્તલિખિત પ્રતોની નોંધ તૈયાર કરવી. પહેલું કાર્ય ઘણાં-ઘણાં સાધુ-સાધ્વી ભગવંતો કરી રહ્યા છે. બીજું કાર્ય આ શ્રુતભવનની સુપર સ્પેશાલિટી ગણી શકાય. આ બન્ને કાર્યો માટે ગણિવર્ચ શ્રી વૈરાગ્યરતિવિજયજી પાસે દૃષ્ટિ છે, સામર્થ્ય છે, કલા છે અને સૌથી વધારે તો લાગણી છે. તેઓ આ બંને કાર્યોને પરફેક્શન સાથે પાર પાડવા પૂરી શક્તિ લગાડી રહ્યા છે. આ બન્ને કાર્યોથી શ્રીસંઘને જે લાભ થવાનો છે/ થઈ રહ્યો છે તે અવર્ણનીય છે. ગણિવર્ચશ્રીનો મનોરથ અને પુરુષાર્થ સફળ થાય એવી પ્રભુચરણોમાં ભાવપૂર્ણ પ્રાર્થના.

- આ. વિજય મોક્ષરતિસૂરિ

## સમાચાર

પ.પૂ. મુનિપ્રવરશ્રી વૈરાગ્યરતિવિજયજી ગણિવરની ઍજિઓપ્લાસ્ટી પૂના હોસ્પિટલમાં ડો. રવિંદ્ર જૈન અને ડો. પ્રસાદ શાહ દ્વારા સંપન્ન થઈ. પૂ. મુ. શ્રી પ્રશમરતિવિજયજી મ.સા.ની નિશ્રામાં કામઠીમાં રામાયણની પ્રવચનમાલા ચાલુ છે. પૂ.સા.શ્રી જિનરત્નાશ્રીજી મ.સા.ની નિશ્રામાં ભૂષણ તીર્થની ચૈત્યપરિપાટી નીકળી હતી.

## કાર્યવિવરણ

શાસ્ત્ર સંશોધન પ્રકલ્પમાં લોકપ્રકાશ, શ્રેયાંસજિનચરિત, અનેકાર્યધ્વનિમંજરી, વાસવદત્તા આખ્યાયિકા વૃત્તિ, જિનશતક ટીકા, તર્કભાષાયન્દ્રિકા, વનસ્પતિસમતિકા, ઉપદેશશત સહ ટીકા, ષડ્દ્રવ્યનયાદિવિચારનું સંપાદન કાર્ય ચાલુ છે.

વર્ધમાન જિનરત્નકોશ પ્રકલ્પની અંતર્ગત પૂ. આ. શ્રી મુનિચંદ્રસૂ. મ.સા., પૂ. આ. શ્રી મુક્તિવલ્લભસૂ. મ.સા., પૂ. મુ.શ્રી કૃતદર્શીવિ. મ.સા., પૂ. મુ. શ્રી રાજસુંદરવિ. મ.સા., કોબાતીર્થ અને પ્રતિક રુમ્હે (જર્મની)ને હસ્તલિખિત પ્રત સંબંધિ માહિતી પ્રદાન કરવાનો લાભ મળ્યો.

## Printed Matter

Posted under clause 121 & 114 (7) of P & T Guide

To,

From : Shrutbhavan Research Centre  
(Initiation of Shrutdeep Research Foundation)

47/48, Achal Farm, Nr. Sachchai Mata Mandir, Ahead of Jain Agam Temple, Katraj, Pune-411046  
Mo. 07744005728 Email : shrutbhavan@gmail.com Website : www.shrutbhavan.org

For Informative and Inspirational  
speeches about Shrut  
please subscribe our Shrutbhavan  
YouTube channel